

# **НОВОЕ В ДИСПАНСЕРИЗАЦИИ И ПРОФОСМОТРЕ**



**27 апреля 2021 года** приказом Министерства здравоохранения Российской Федерации №404н утвержден **новый порядок проведения профилактического медицинского осмотра и диспансеризации** определенных групп взрослого населения.

Регулярное прохождение профилактического медицинского осмотра и диспансеризации необходимо **вне зависимости** от состояния здоровья и самочувствия.

### **Цель медицинских мероприятий, проводимых в рамках профилактического медицинского осмотра и диспансеризации:**

- ❖ раннее (своевременное) выявление состояний, заболеваний и факторов риска их развития, включая повышенный уровень артериального давления, холестерина, глюкозы крови, курение, употребление алкоголя, нерациональное питание, низкую физическую активность, избыточную массу тела или ожирение);
- ❖ выявление риска немедицинского потребления наркотических и психотропных средств;
- ❖ определение групп здоровья пациентов, групп диспансерного



наблюдения при выявлении хронических неинфекционных заболеваний;

- ❖ выработка рекомендаций для пациента по коррекции факторов риска, необходимости направления на лечебные и реабилитационные мероприятия.

Хронические неинфекционные заболевания могут начинаться незаметно для человека. Профилактический медицинский осмотр и диспансеризация дают возможность **выявить заболевания на ранней стадии** и, при необходимости, провести дополнительное обследование и лечение.

Годом прохождения профилактического осмотра и диспансеризации считается календарный год, в котором гражданин достигает **соответствующего возраста**.

Профилактический медицинский осмотр и диспансеризация проводится мужчинам и женщинам **в возрасте 18 лет и старше**.

**Найди свой возраст и узнай, что входит в перечень обследований при прохождении профосмотра и диспансеризации!**

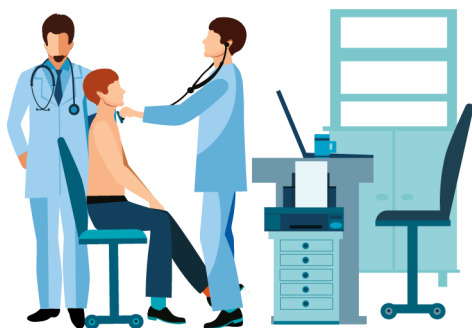
### **Профосмотр проводится ежегодно как:**

- ✓ самостоятельное мероприятие;
- ✓ в рамках диспансеризации;
- ✓ в рамках диспансерного наблюдения (взятых на диспансерный учет пациентов)



### **Что включает в себя профилактический медицинский осмотр для мужчин и женщин?**

1. Анкетирование.
2. Расчет индекса массы тела (ИМТ) на основании антропометрии (вес, рост, окружность талии).
3. Измерение артериального давления.
4. Определение уровня общего холестерина в крови.
5. Исследование уровня глюкозы в крови.
6. Определение *относительного* сердечно-сосудистого риска лицам *до 40 лет*, лицам старше 40 лет рассчитывается *абсолютный* сердечно-сосудистый риск). Расчет проводится на основании: возраста, уровня АД, холестерина, наличие или отсутствие факта курения.



7. Флюорография легких.

### !!! Важно:

на основании п. 4.4 СП 3.1.2.3114-13 (санитарных правил) «Профилактика туберкулеза» флюорография легких на территории Хабаровского края проводится ежегодно.

## 8. Электрокардиография.

### !!! Важно:

электрокардиографию Вам снимут при первом прохождении профилактического осмотра, а с 35 лет — ежегодно.

## 9. Измерение внутриглазного давления.



### !!! Важно:

измерение внутриглазного давления Вам проведут при первом прохождении профилактического осмотра, а с 40 лет — ежегодно.

**Диспансеризация** проводится мужчинам и женщинам в возрасте: **18, 21, 24, 27, 30, 33, 36, 39 лет, с 40 до 99 лет — ежегодно**

**10.** Прием (осмотр) по результатам профилактического медицинского осмотра, в том числе осмотр на выявление визуальных и иных локализаций онкологических заболеваний (осмотр кожных покровов, слизистых губ и ротовой полости, пальпацию щитовидной железы, лимфатических узлов).

### !!! Важно:

не проводится в случае, если профилактический осмотр является частью первого этапа диспансеризации.

### !!! Важно:

для женщин дополнительно: осмотр фельдшером (акушеркой) или врачом акушером-гинекологом.



## Диспансеризация проводится в два этапа

**I этап** включает в себя профилактический медицинский осмотр и диагностические исследования с целью **выявления признаков хронических неинфекционных заболеваний и факторов риска их развития.**

### Дополнительные методы обследования I этапа диспансеризации:

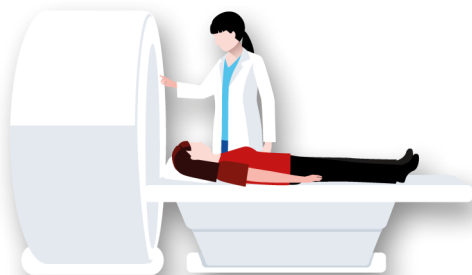
Возраст	Обследования
<b>Женщины</b>	
<b>18, 21, 24, 27, 30, 33, 36, 39 лет</b>	Взятие мазка на цитологическое исследование с шейки матки и цервикального канала (исследование на онкозаболевание)
	Краткое индивидуальное профилактическое консультирование (по итогам результатов предыдущих обследований)
	Прием (осмотр) врачом-терапевтом, в том числе осмотр на выявление визуальных и иных локализаций онкологических заболеваний (осмотр кожных покровов, слизистых губ и ротовой полости, пальпацию щитовидной железы, лимфатических узлов).
<b>40, 42, 44, 46, 48, 50, 52, 54, 56, 58, 60, 62, 64 года</b>	Общий анализ крови
	Исследование кала на скрытую кровь (исследование на онкозаболевание кишечника)
	Маммография обеих молочных желез в двух проекциях (исследование на онкозаболевание)
	Осмотр фельдшером (акушеркой) или врачом акушером-гинекологом
	Прием (осмотр) врачом-терапевтом, в том числе осмотр на выявление визуальных и иных локализаций онкологических заболеваний (осмотр кожных покровов, слизистых губ и ротовой полости, пальпацию щитовидной железы, лимфатических узлов).
<b>41, 43, 45, 47, 49, 51, 53, 55, 57, 59, 61, 63 года</b>	Общий анализ крови
	Осмотр фельдшером (акушеркой) или врачом акушером-гинекологом

	Прием (осмотр) врачом-терапевтом, в том числе осмотр на выявление визуальных и иных локализаций онкологических заболеваний (осмотр кожных покровов, слизистых губ и ротовой полости, пальпацию щитовидной железы, лимфатических узлов).
<b>42, 45, 48, 51, 54, 57, 60, 63 года</b>	Взятие мазка на цитологическое исследование с шейки матки и цервикального канала (исследование на онкозаболевание)
<b>45 лет</b>	Эзофагогастродуоденоскопия (исследование пищевода, желудка, тонкой кишки на онкозаболевание)
<b>65–99 лет, ежегодно</b>	Общий анализ крови
	Осмотр фельдшером (акушеркой) или врачом акушером-гинекологом
	Прием (осмотр) врачом-терапевтом, в том числе осмотр на выявление визуальных и иных локализаций онкологических заболеваний (осмотр кожных покровов, слизистых губ и ротовой полости, пальпацию щитовидной железы, лимфатических узлов).
<b>в том числе: 65–75 лет, ежегодно</b>	Исследование кала на скрытую кровь (исследование на онкозаболевание кишечника)
<b>в том числе: 66, 68, 70, 72, 74 года</b>	Маммография обеих молочных желез в двух проекциях (исследование на онкозаболевание)
<b>65, 68, 71, 74, 77, 80, 83, 86, 89, 92, 95, 98 лет</b>	Краткое индивидуальное профилактическое консультирование (по итогам результатов предыдущих обследований)
<b>Мужчины</b>	
<b>18, 21, 24, 27, 30, 33, 36, 39 лет</b>	Краткое индивидуальное профилактическое консультирование (по итогам результатов предыдущих обследований)
	Прием (осмотр) врачом-терапевтом, в том числе осмотр на выявление визуальных и иных локализаций онкологических заболеваний (осмотр кожных покровов, слизистых губ и ротовой полости, пальпацию щитовидной железы, лимфатических узлов).
<b>40, 42, 44, 46, 48, 50, 52, 54, 56, 58, 60, 62, 64, 65–75 лет</b>	Исследование кала на скрытую кровь (исследование на онкозаболевание кишечника)

<b>45, 50, 55, 60, 65 лет</b>	Определение простат — специфического антигена (ПСА) в крови (исследование на онкозаболевание предстательной железы)
<b>40-65 лет, ежегодно</b>	Общий анализ крови
	Прием (осмотр) врачом-терапевтом, в том числе осмотр на выявление визуальных и иных локализаций онкологических заболеваний (осмотр кожных покровов, слизистых губ и ротовой полости, пальпацию щитовидной железы, лимфатических узлов)
<b>45 лет</b>	Эзофагогастродуоденоскопия (исследование пищевода, желудка, тонкой кишки на онкозаболевание)
<b>65, 68, 71, 74, 77, 80, 83, 86, 89, 92, 95, 98 лет</b>	Краткое индивидуальное профилактическое консультирование (по итогам результатов предыдущих обследований)
<b>65-99 лет, ежегодно</b>	Общий анализ крови
	Прием (осмотр) врачом-терапевтом, в том числе осмотр на выявление визуальных и иных локализаций онкологических заболеваний (осмотр кожных покровов, слизистых губ и ротовой полости, пальпацию щитовидной железы, лимфатических узлов).



**По результатам первого этапа диспансеризации** выставляется группа здоровья пациента. Пациентам **с I и II группой здоровья** выдаются рекомендации по коррекции факторов риска, правилах здорового образа жизни.



**Пациенты с IIIа и IIIб группой здоровья** подлежат диспансерному наблюдению врачом-терапевтом, врачами — специалистами с проведением профилактических, лечебных и реабилитационных мероприятий.

**II этап диспансеризации** проводится с целью дополнительного обследования и уточнения диагноза заболевания (состояния).

На второй этап диспансеризации направляются граждане, имеющие по результатам первого этапа (осмотра и инструментального обследования) **отклонения в состоянии здоровья**.

### Мероприятия II этапа диспансеризации:

№ п/п	Возраст	Медицинские показания	Кто направляет	Дополнительное обследование	Осмотр узких специалистов
1.	<b>18-99 лет,</b> мужчины, женщины	Подозрение на ранее перенесенный инсульт	Врач терапевт участковый		Осмотр неврологом
	<b>65 лет и старше,</b> мужчины, женщины	Нарушения двигательной функции, когнитивные (поведенческие) нарушения	Врач терапевт участковый		Осмотр неврологом
2.	<b>42-75 лет,</b> мужчины <b>54-72 года,</b> женщины	Наличие трех факторов риска: повышенное АД, повышенный уровень холестерина в крови, избыточная масса тела или ожирение	Врач терапевт участковый	Дуплексное сканирование брахицефальных артерий (УЗИ сосудов шеи)	



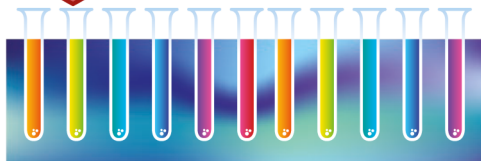
№ п/п	Возраст	Медицинские показания	Кто направляет	Дополнительное обследование	Осмотр узких специалистов
2.	<b>65-90 лет,</b> мужчины, женщины	Подозрение на ранее перенесенный инсульт	Врач невролог	Дуплексное сканирование брахицефальных артерий (УЗИ сосудов шеи)	
3.	<b>45, 50, 55, 60, 64 года,</b> мужчины	Повышенный уровень ПСА (более 4 нг/мл)	Врач терапевт участковый		Осмотр врачом хирургом или врачом урологом
4.	<b>40-75 лет</b>	Подозрение на злокачественное образование толстого кишечника и прямой кишки	Врач терапевт участковый  Врач уролог  Акушер-гинеколог	Ректороманоскопия	Осмотр врачом хирургом или врачом колопроктологом
5.	<b>18-99 лет,</b> мужчины, женщины	Подозрение на злокачественное образование толстого кишечника	Врач хирург или врач колопроктолог	Колоноскопия	

№ п/п	Возраст	Медицинские показания	Кто направляет	Дополнительное обследование	Осмотр узких специалистов
6.	<b>18-99 лет,</b> мужчины, женщины	Подозрение на злокачественное образование пищевода, желудка, тонкой кишки	Врач терапевт участковый	Эзофагогастродуоденоскопия	
7.	<b>18-99 лет,</b> мужчины, женщины	Подозрение на злокачественное образование легких)	Врач терапевт участковый	Рентгенография легких  Компьютерная томография легких	
8.	<b>18-99 лет,</b> мужчины, женщины	Подозрение на хроническое бронхолегочное заболевание (курящие граждане)	Врач терапевт участковый	Спирометрия (исследование функции дыхания)	
9.	<b>18-99 лет,</b> женщины	Подозрение на злокачественное образование шейки матки	Врач терапевт участковый		Осмотр врачом акушером-гинекологом
	<b>40-75 лет,</b> женщины	Подозрение на злокачественное образование молочных желез	Врач терапевт участковый		Осмотр врачом акушером-гинекологом

<i>№ п/п</i>	<i>Возраст</i>	<i>Медицинские показания</i>	<i>Кто направляет</i>	<i>Дополнительное обследование</i>	<i>Осмотр узких специалистов</i>
10.	<b>65 лет</b> и старше	По результатам анкетирования и при наличии показаний	Врач терапевт участковый		Осмотр врачом оториноларингологом
11.	<b>40 лет</b> и старше	Повышенное внутриглазное давление	Врач терапевт участковый		Осмотр врачом офтальмологом (окулистом)
	<b>65 лет</b> и старше	Снижение остроты зрения, не поддающееся очковой коррекции	Врач терапевт участковый		Осмотр врачом офтальмологом (окулистом)
12.	<b>18-99 лет</b> , мужчины, женщины	Подозрение на злокачественные новообразования кожи и (или) слизистых оболочек	Врач терапевт участковый	Дерматоскопия	Осмотр врачом дерматовенерологом
13.	<b>18-99 лет</b> , мужчины, женщины	Подозрение на сахарный диабет	Врач терапевт участковый	Уровень гликированного гемоглобина в крови	



Профилактический медицинский осмотр и диспансеризация проводятся **бесплатно** при наличии паспорта и полиса обязательного медицинского страхования



**Профилактический медицинский осмотр и диспансеризация** проводятся медицинской организацией, в которой гражданин получает первичную медико-санитарную помощь **(по месту прикрепления)**

Список медицинских организаций Хабаровского края, в которых можно бесплатно пройти диспансеризацию, график их работы при проведении диспансеризации **(в том числе в вечернее время и субботние дни)** размещен на сайте министерства здравоохранения: <https://zdrav.khv.gov.ru/> и на сайте Центра медицинской профилактики: <https://cmp.medkhv.ru/>

А также  
здесь:

